

CONHECIMENTOS BÁSICOS

NAS QUESTÕES NUMERADAS DE 01 A 20, ASSINALE A ÚNICA ALTERNATIVA QUE RESPONDE CORRETAMENTE AO ENUNCIADO.

LÍNGUA PORTUGUESA

LEIA O TEXTO I PARA RESPONDER ÀS QUESTÕES NUMERADAS DE 01 A 05.

TEXTO I

MARKETING DE EMBOSCADA EM PEQUIM

Desde que conquistou o direito de sediar os Jogos Olímpicos de 2008, há quase uma década, o governo chinês não poupou esforços para exibir ao mundo uma imagem de opulência e de seriedade do país. Esforços que – cenas de poluição insuportável, protestos pró-Tibete e denúncias de censura à parte – até agora têm sido bem-sucedidos. Acesa a tocha olímpica no estádio apelidado de Ninho de Pássaros, as autoridades chinesas estarão às voltas com outro desafio: honrar os caríssimos contratos com as empresas patrocinadoras e impedir que marcas que não pagaram para participar da festa entrem como penetras, valendo-se de uma técnica conhecida como marketing de emboscada ou de guerrilha (do inglês ambush marketing). A estratégia, largamente utilizada por grandes empresas – algumas delas de marcas mundialmente conhecidas, como Pepsi e Nike –, tem o objetivo de gerar exposição das marcas e com isso aproveitar a visibilidade do evento a um custo infinitesimal quando comparado às cotas oficiais de patrocínio. Para um país conhecido mundialmente pela frouxidão em relação à pirataria e inobservância a algumas regras de produção em massa, o esforço empreendido pelos chineses não é pouca coisa. Um esforço que teria um efeito preventivo ao criar algum grau de dificuldade para os penetras que, caso contrário, surgiriam de todas as formas, quase imbatíveis nos espaços de visibilidade. No início do ano, o governo, sob a influência do espírito olímpico, lançou uma campanha destinada a coibir esse tipo de ação. “Vamos combater o marketing paralelo como se fosse crime”, diz Cheng Feng, membro do comitê organizador dos Jogos.

(Carolina Meyer. Revista EXAME. 13.08.2008. p.72. Texto com adaptações.)

01. Do trecho “Acesa a tocha olímpica no estádio apelidado de Ninho de Pássaros, as autoridades chinesas estarão às voltas com **outro** desafio: ...” infere-se que a palavra “outro” carrega o sentido seqüencial de que houve um anterior grande desafio, cuja síntese está na alternativa:
- A) conquistar o direito de sediar os Jogos Olímpicos de 2008.
 - B) extinguir a poluição insuportável e a pirataria.
 - C) exibir ao mundo uma imagem de opulência e de seriedade do país.
 - D) honrar os caríssimos contratos de patrocínio e impedir que empresas que não pagaram para participar da festa entrem como penetras.
02. Em: “... os penetras que, caso contrário, **surgiriam** de todas as formas, quase imbatíveis nos espaços de visibilidade ...” O emprego da forma verbal grifada indica:
- A) a repetição de uma ação que se definirá no futuro, em limites definidos.
 - B) um fato real, que seqüencia outro, anterior.
 - C) a continuidade, no presente, de uma ação realizada no passado.
 - D) uma situação provável, que depende de determinada condição.

03. Observe o uso da palavra em grifo, na seguinte passagem do texto: "... grandes empresas – algumas delas de marcas mundialmente conhecidas, como Pepsi e Nike –, tem o objetivo de gerar exposição das marcas e com isso aproveitar a visibilidade do evento a um custo **infinitesimal** quando comparado às cotas oficiais de patrocínio."

Literalmente, **infinitesimal** significa algo muito pequeno para ser medido. Utilizando-se desse conceito, a autora pretende dizer que ...

- A) a Pepsi e a Nike já têm marcas mundialmente famosas e, assim sendo, não precisam usar de estratégias consideradas menores com o objetivo de serem reconhecidas em eventos da natureza dos Jogos Olímpicos de 2008.
 - B) as cotas de patrocínio para eventos esportivos, sendo muitíssimo caras, propiciam que outras marcas famosas fiquem na vantagem ao adotarem marketing de guerrilha, uma vez que tiram proveito publicitário, com custo relativamente inferior, e aparecem tanto ou mais do que os patrocinadores oficiais de tais eventos.
 - C) a busca de uma visibilidade a custos baixos induz à pirataria, já que provoca a reprodução, imitação ou associação de marcas com o símbolo oficial dos jogos – estratégia do marketing de emboscada utilizado por algumas empresas.
 - D) um custo diluído em estratégias de visibilidade inteligentes – que consistem em tirar proveito publicitário invadindo um evento ou espaço de um veículo de comunicação – garante que outras marcas famosas tenham o mesmo amparo contratual que os detentores do direito.
04. Na seguinte passagem do texto: "Um esforço que teria um efeito preventivo ao criar algum grau de dificuldade para os penetras ...", revela-se uma relação de:
- A) causa e conseqüência.
 - B) condição e finalidade.
 - C) proporção e conclusão.
 - D) tempo e espaço.

05. Considerando o texto lido, avalie os itens subseqüentes e assinale a opção correta:

- A) Para que fossem preservadas as relações semânticas e a correção gramatical do segundo período do texto, se empregássemos a expressão "as autoridades chinesas" no singular, deveriam ser feitas as seguintes substituições: "estarão" por **estará** e "patrocinadoras" por **patrocinadora**.
- B) De acordo com os sentidos textuais, a expressão "Acesa a tocha olímpica" manteria a coerência e a correção gramatical do texto se fosse substituída por "Enquanto estiver acesa a tocha olímpica".
- C) As palavras "inobservância" e "influência", usadas no texto, apesar de pertencerem a classes gramaticais diferentes, apresentam o mesmo prefixo.
- D) Na passagem: "... exposição das marcas e com isso aproveitar a visibilidade do evento ..." a conjunção "e" adiciona dois complementos, ambos ligados ao verbo "gerar", com o qual apresentam a mesma relação sintática.

LEIA O TEXTO II PARA RESPONDER ÀS QUESTÕES NUMERADAS DE 06 A 08.

TEXTO II

UM NEGÓCIO DA CHINA

A preocupação dos organizadores dos Jogos Olímpicos de 2008 em relação à proteção dos direitos dos patrocinadores existe, principalmente, em decorrência da falta de respeito dos concorrentes e do tamanho do investimento feito pelas empresas. Nunca foram tão caras as cotas de patrocínio que visam às múltiplas visibilidades para eventos esportivos de alcance global. Entretanto, quanto mais elas são altas, mais elas têm compradores de peso. Não faltam interessados. Ao final do evento, companhias como Coca-Cola, McDonald's e Visa terão gasto, cada uma, 100 milhões de dólares para tornar-se patrocinadores mundiais da Olimpíada de Pequim. Desse investimento, sabe-se que, ao todo, entre grandes e pequenos contratos, as cotas dos Jogos atingiram 2,6 bilhões de dólares – o valor mais alto da história dos Jogos Olímpicos. Além do óbvio retorno em termos de exposição da marca (o evento deverá ser visto por quase 4 bilhões de espectadores em 220 países), os patrocinadores estão de olho no efervescente mercado chinês, o que mais cresce no mundo. A se pensar nesse crescimento econômico acelerado, é natural que o fato de a competição ser em Pequim conte – e muito – para a alta de preços. Com 1,3 bilhões de habitantes, a China apresenta-se como uma espécie de terra prometida para as companhias de bens de consumo de massa, ciosas de marcar território em meio a uma população absolutamente fanática por esporte.

(Carolina Meyer. Revista EXAME. 13.08.2008. p.74. Texto com adaptações.)

06. A respeito da seguinte passagem do texto: “Desse investimento, sabe-se que, ao todo, entre grandes e pequenos contratos, as cotas dos Jogos atingiram 2,6 bilhões de dólares – o valor mais alto da história dos Jogos Olímpicos.”, avalie os itens a seguir e assinale o correto:

- A) A palavra “Desse” tem valor catafórico.
- B) O travessão isola uma contradição.
- C) Em: “..., sabe-se que, ao todo ...” o “se” é responsável pelo índice de indeterminação do sujeito.
- D) Os quatro empregos da vírgula ocorrem em obediência à mesma regra de uso, segundo a norma dita culta.

07. Considerando o texto II, avalie os itens subseqüentes e assinale o correto:

- 1- As relações semânticas entre o primeiro e o segundo período do texto permitem subentender a idéia de **porque** entre “... tamanho do investimento feito pelas empresas:” e “Nunca foram tão caras as cotas de patrocínio ...”
- 2- Em: “... Coca-Cola, McDonald's e Visa terão gasto, cada uma, 100 milhões de dólares ...” na forma verbal “terão gasto” há um tempo composto no futuro do presente do indicativo que equivale a **gastarão**, e esta ação estará condicionada à realidade de uma outra ação, anterior.
- 3- A passagem: “... em decorrência da falta de respeito dos concorrentes e do tamanho do investimento feito pelas empresas ...”, de acordo com os sentidos textuais, mantém a coerência e a correção gramatical do texto ao ser substituída por **como decorrência do desrespeito dos concorrentes e do tamanho do investimento feito pelas empresas.**

O correto está em:

- A) 1, apenas.
- B) 1 e 2, apenas.
- C) 2 e 3, apenas.
- D) 1, 2 e 3.

08. Considerando a leitura global do texto II, julgue os itens subseqüentes e assinale o correto:

- A) Em: “Entretanto, quanto mais elas são altas, mais elas têm compradores de peso.”, as duas ocorrências do pronome “elas” remetem, no texto, por mecanismo de coesão textual, respectivamente, a “cotas de patrocínio” e “múltiplas visibilidades”.
- B) Em: “A se pensar nesse crescimento econômico acelerado, é natural que o fato de a competição ser em Pequim conte ...”, a oração iniciada por “A se pensar” apresenta, textualmente, valor condicional.
- C) Em: “Não faltam interessados.” A oração apresenta-se com um sujeito indeterminado.
- D) Em: “... cotas de patrocínio que visam às múltiplas visibilidades ...” ocorre o emprego do sinal de crase porque o verbo “visar” apresenta-se como transitivo indireto, aponta para o sentido de **ter por objetivo** e rege a preposição **a**. Assim sendo, admite a substituição do termo regido pelo pronome oblíquo **lhes**.

NOÇÕES DE INFORMÁTICA

09. Considerando os conceitos de Internet, correio eletrônico, grupos de discussão e segurança, é correto afirmar:

- A) Uma das maneiras de se conectar à Internet é utilizando dispositivos de banda larga, que estão sendo substituídos, gradativamente, pelos *modems* analógicos, que apresentam maior segurança e rapidez no acesso.
- B) O correio eletrônico é um dos recursos da Internet destinado a permitir salas de bate-papo entre seus usuários, visitas aos *sites* mais acessados, além de permitir criação de *links* favoritos para conexões com a Internet.
- C) Um grupo de discussão permite que o moderador elimine um usuário participante do grupo.
- D) Uma das preocupações do usuário da Internet é a segurança dos dados que trafegam na rede, para isso torna-se necessário que cada usuário implemente um dispositivo *firewall*, que identifique os *sites* confiáveis que podem ser acessados.

10. Quanto aos componentes que constituem a arquitetura de um computador, é correto afirmar:

- A) De maneira geral, os barramentos são responsáveis pela interligação e comunicação dos dispositivos em um computador. Como exemplo de barramentos, podemos citar o USB (*Universal Serial Bus*).
- B) Em um computador, todas as atividades necessitam de um certo grau de sincronização para coordenar o envio e recebimento de sinais entre os seus componentes. Esse sincronismo é realizado por um dispositivo denominado “*Bus*”.
- C) Um tipo de memória denominado ROM consiste em uma pequena quantidade de memória *cache*, residente no processador, com o objetivo de armazenar dados que ficam disponíveis ao processador de forma mais rápida, permitindo maior eficiência ao processamento.
- D) Os *buffers* são dispositivos que se integram às placas mãe para fornecer suporte físico e lógico à conexão entre os periféricos, permitindo que o computador possa se expandir em capacidade de armazenamento e processamento.

11. Quanto aos dispositivos para proteção de equipamentos de sistemas de informática, é correto afirmar:

- 1- O filtro de linha, em conjunto com o estabilizador, permite a transferência automática de energia elétrica em caso de interrupção no fornecimento das concessionárias, que impede o desligamento dos sistemas computacionais.
- 2- Na ausência de fornecimento de energia elétrica por parte das concessionárias, o *Nobreak* aciona suas baterias e garante um tempo determinado de funcionamento extra aos equipamentos conectados a ele.
- 3- A principal diferença entre o *Nobreak* e o filtro de linha é que o último possui fusíveis que permitem a estabilização da energia elétrica fornecida pelas concessionárias.
- 4- Os estabilizadores são equipamentos que têm a função de estabilizar a tensão da rede, diminuir interferências e variações de voltagem.

O correto está apenas em:

- A) 1 e 3.
- B) 2 e 4.
- C) 1 e 2.
- D) 3 e 4.

12. O editor de texto *Word*, em sua versão 2003 em português, disponibiliza “atalhos de teclado” que permitem a ativação de recursos por meio de combinações de teclas. Relacione o atalho, da primeira coluna, com a sua função, na segunda coluna, e assinale a alternativa que apresenta os relacionamentos corretos:

Primeira Coluna	Segunda Coluna
() Ctrl + A	(1) “Selecionar” todo o texto.
() Ctrl + B	(2) “Colar” o conteúdo da área de transferência.
() Ctrl + T	(3) “Abrir” um arquivo.
() Ctrl + Z	(4) “Desfazer” a última operação.
	(5) “Salvar” um arquivo.

A seqüência correta, de cima para baixo, está contida em:

- A) 3, 4, 5, 2.
- B) 1, 2, 5, 4.
- C) 1, 3, 2, 5.
- D) 3, 5, 1, 4.

LEGISLAÇÃO

13. Considere as assertivas a seguir a respeito do que dispõe a *Lei nº 8.429/92 – Lei da Improbidade Administrativa*:

- 1- As disposições desta Lei somente são aplicáveis àqueles que detenham a qualidade de “agente público”.
- 2- Considera-se “agente público” aquele que exerce mandato, cargo, emprego ou função em órgãos da Administração Direta, Indireta ou Fundacional ou em Empresa de qualquer esfera do Poder Público.
- 3- Não estão sujeitos às cominações da Lei nº 8.429/92 os sucessores daqueles que a transgridam.
- 4- Aquele que causar lesão ao patrimônio público por ação ou omissão, dolosa ou culposa, ressarcirá integralmente o dano.
- 5- A posse e o exercício das funções de “agente público” são condicionados à apresentação de declaração de bens e valores que componham o patrimônio do candidato.
- 6- A aplicação das sanções previstas nesta Lei depende da comprovação da ocorrência de dano ao patrimônio público.

O correto está apenas em:

- A) 1, 2 e 3.
- B) 3, 4 e 5.
- C) 1, 5 e 6.
- D) 2, 4 e 5.

14. O *Código Penal – Dec. Lei nº 2.848/40* tipifica os *Crimes Contra a Administração Pública*.

Numere a 2ª coluna de acordo com a 1ª e, posteriormente, assinale a alternativa que contém a única correlação correta, de modo a identificar cada espécie de ilícito penal mencionado:

<u>1ª coluna</u>	<u>2ª coluna</u>
1 – Prevaricação.	() Apropriação, pelo funcionário, de dinheiro, valor ou qualquer bem móvel, público ou particular, de que tenha a posse em razão do cargo, ou desviá-o em proveito próprio ou alheio.
2 – Corrupção Passiva.	() Retardar ou deixar de praticar, indevidamente, ato de ofício, ou praticá-lo contra disposição expressa de lei, para satisfazer interesse ou sentimento pessoal.
3 – Concussão.	() Deixar o funcionário, por indulgência, de responsabilizar subordinado que cometeu infração no exercício do cargo ou, quando lhe falte competência, não levar o fato ao conhecimento da autoridade competente.
4 – Peculato.	() Solicitar ou receber, para si ou para outrem, direta ou indiretamente, ainda que fora da função, ou antes de assumi-la, mas em razão dela, vantagem indevida, ou aceitar promessa de tal vantagem.
5 – Condescendência Criminosa.	() Exigir, para si ou para outrem, direta ou indiretamente, ainda que fora da função, ou antes de assumi-la, mas em razão dela, vantagem indevida.

Assinale a alternativa correta no sentido de cima para baixo:

- A) 4, 1, 5, 2, 3.
- B) 3, 2, 1, 4, 5.
- C) 5, 4, 2, 3, 1.
- D) 2, 3, 5, 1, 4.

AS QUESTÕES NUMERADAS 15 E 16 DEVEM SER RESPONDIDAS NA CONFORMIDADE DO QUE DISPÕE A LEI Nº 6.404/76 QUE TRATA SOBRE AS SOCIEDADES POR AÇÕES.

15. Analise as assertivas a seguir e identifique os órgãos deliberativos e executivos que gerenciam as Sociedades por Ações:

- 1- Conselho de Administração e Presidência.
- 2- Assembléia Geral e Conselho de Administração.
- 3- Conselho Fiscal e Diretoria.
- 4- Conselho Consultivo e Diretoria.

O correto está apenas em:

- A) 1 e 4.
- B) 2 e 3.
- C) 1 e 2.
- D) 3 e 4.

16. Considere as assertivas abaixo e faça a associação correta, identificando as competências de cada órgão que constitui a estrutura de gestão das Sociedades por Ações.

- | | | |
|-------------------------------|-----|--|
| 1- Conselho de Administração. | () | Verificar o cumprimento dos deveres legais e estatutários por parte dos administradores. |
| 2- Assembléia Geral. | () | Tomar, anualmente, as contas dos administradores e deliberar sobre as demonstrações financeiras por eles apresentadas. |
| 3- Conselho Fiscal. | () | Manifestar-se sobre o relatório da administração e sobre as contas da Diretoria. |
| | () | Deliberar sobre a transformação, fusão, incorporação e cisão da companhia, sua dissolução e liquidação, eleger e destituir liquidantes e julgar-lhes as contas. |
| | () | Analisar trimestralmente o balancete e demais demonstrações financeiras elaboradas periodicamente pela companhia. |
| | () | Autorizar a alienação de bens do ativo permanente, a constituição de ônus reais e a prestação de garantias a obrigações de terceiros, se não houver disposição estatutária em contrário. |

Assinale a alternativa correta no sentido de cima para baixo:

- A) 1, 2, 3, 1, 3, 2.
- B) 2, 3, 1, 1, 2, 3.
- C) 3, 2, 1, 2, 3, 1.
- D) 1, 3, 2, 2, 3, 1.

17. A Lei Complementar nº 123/2006 instituiu o *Estatuto Nacional da Microempresa e da Empresa de Pequeno Porte*. Considere as assertivas abaixo e correlacione a 2ª coluna de acordo com a 1ª, sobre as definições de *Microempresa*, *Empresa de Pequeno Porte* e *Pequeno Empresário*.

<u>1ª coluna</u>	<u>2ª coluna</u>
1 – Microempresa.	() Empresário Individual caracterizado como microempresa, na forma da lei, que aufera receita bruta anual de até R\$ 36.000,00.
2 – Empresa de Pequeno Porte.	() Empresário, a Pessoa Jurídica, ou a ela equiparada, que aufera, em cada ano-calendário, receita bruta igual ou inferior a R\$ 240.000,00.
3 – Pequeno Empresário.	() Empresário, a Pessoa Jurídica, ou a ela equiparada, que aufera, em cada ano-calendário, receita bruta superior a R\$ 240.000,00 e igual ou inferior a R\$ 2.400.000,00.

A associação correta, de cima para baixo, é:

- A) 3, 1, 2.
- B) 1, 2, 3.
- C) 2, 3, 1.
- D) 1, 3, 2.

18. Na conformidade do que dispõe a Lei nº 8.934/94 – *Registro Público de Empresas Mercantis*, são finalidades do *Departamento Nacional de Registro de Comércio – DNRC*:

- 1- Elaborar a tabela de preços de seus serviços, observadas as normas legais pertinentes.
- 2- Exercer fiscalização sobre os órgãos incumbidos do Registro Público de Empresas Mercantis e Atividades Afins.
- 3- Promover ou providenciar as medidas tendentes a suprir ou corrigir as ausências, falhas ou deficiências dos serviços de Registro Público de Empresas Mercantis e Atividades Afins.
- 4- Estabelecer normas procedimentais de arquivamento de atos de firmas mercantis individuais e sociedades mercantis de qualquer natureza.
- 5- Elaborar as Resoluções de caráter administrativo, necessárias ao fiel cumprimento das normas legais, regulamentares e regimentais a respeito do registro de Empresas Mercantis.

O correto está apenas em:

- A) 2, 3, 5.
- B) 1, 4, 5.
- C) 2, 3, 4.
- D) 1, 2, 3.

19. Na conformidade do que dispõe o *Decreto Federal nº 1.800/96* – que regulamentou a *Lei Federal nº 8.934/94*, a estrutura básica das *Juntas Comerciais* é integrada dos seguintes órgãos:

- 1- Diretoria.
- 2- Plenário.
- 3- Presidência.
- 4- Secretaria Geral.
- 5- Conselho de Administração.
- 6- Procuradoria.
- 7- Turmas.

O correto está apenas em:

- A) 1, 2, 4, 6, 7.
- B) 2, 3, 4, 5, 6.
- C) 3, 4, 5, 6, 7.
- D) 2, 3, 4, 6, 7.

20. A *Lei nº 10.406/2002 – Código Civil*, considera que *Sociedade* é a reunião de pessoas que celebram entre si um contrato pelo qual se obrigam a contribuir, com bens ou serviços, para o exercício de atividade econômica e a partilha, entre si, dos resultados. Define, ainda, que as *Sociedades* constituem dois grandes grupos – as *Sociedades Não Personificadas* e as *Sociedades Personificadas*.

Preencha a 2ª coluna identificando a que grupo pertence cada espécie de *Sociedade* na 1ª coluna.

<u>1ª coluna</u>	<u>2ª coluna</u>
1 – Sociedade não Personificada.	() Sociedade Coligada.
	() Sociedade Simples.
	() Sociedade em Nome Coletivo.
2 – Sociedade Personificada.	() Sociedade em Comum.
	() Sociedade em Comandita Simples.
	() Sociedade Anônima.
	() Sociedade Limitada.
	() Sociedade em Conta de Participação.
	() Sociedade em Comandita por Ações.
	() Sociedade Cooperativa.

A associação correta, de cima para baixo, é:

- A) 1, 1, 2, 2, 1, 1, 2, 2, 2, 1.
- B) 2, 2, 2, 1, 2, 2, 2, 1, 2, 2.
- C) 1, 2, 1, 2, 2, 1, 2, 2, 1, 1.
- D) 2, 2, 2, 2, 1, 1, 2, 1, 1, 2.

CONHECIMENTOS ESPECÍFICOS

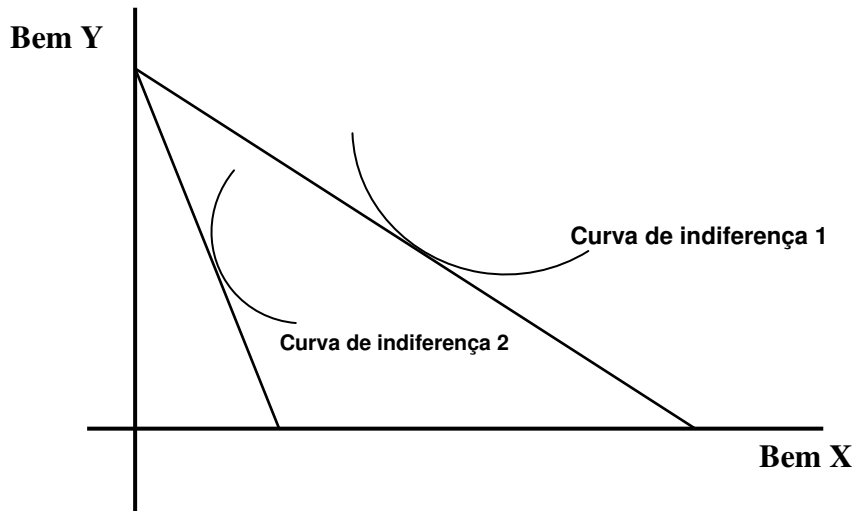
NAS QUESTÕES NUMERADAS DE 21 A 40, ASSINALE A ÚNICA ALTERNATIVA QUE RESPONDE CORRETAMENTE AO ENUNCIADO.

21. Na perspectiva da lógica interna do modelo keynesiano dá para afirmar que, em uma economia com insuficiência de demanda efetiva, a:
- A) concessão de subsídios ao setor produtivo elimina a formação involuntária de estoque na economia.
 - B) ampliação dos gastos governamentais caracteriza o uso incorreto da política fiscal expansionista.
 - C) redução da carga tributária revela o uso correto da política fiscal expansionista.
 - D) ampliação das transferências governamentais para as famílias caracteriza a opção por uma política fiscal que amplia a insuficiência de demanda efetiva.
22. Na perspectiva do modelo keynesiano de determinação da renda é verdadeira a afirmativa de que em uma economia aberta, o produto interno bruto é função:
- A) crescente da taxa de juros e das transferências governamentais.
 - B) decrescente da taxa de juros e das transferências governamentais.
 - C) crescente dos subsídios e decrescente da carga tributária.
 - D) decrescente dos subsídios e crescente dos gastos governamentais.
23. Na perspectiva da lógica interna da síntese neoclássica e utilizando o diagrama IS/LM será correto afirmar que, em uma economia fechada, a elevação da alíquota do recolhimento compulsório:
- A) irá contribuir para elevar a taxa de juros domésticos, condição favorável ao controle da inflação pela via dos gastos de consumo.
 - B) irá contribuir para elevação da liquidez no mercado monetário, condição favorável para redução da taxa de juros domésticos.
 - C) resultará em criação de meios de pagamentos, condição favorável para a liquidez no mercado monetário.
 - D) caracteriza a opção por uma política monetária de natureza expansionista.
24. Admita que em determinada economia nacional a conjuntura econômica esteja pontuada pelos seguintes indicadores macroeconômicos:
- O governo arrecada 40.000u.m. na forma de impostos indiretos.
 - A depreciação do estoque de capital da economia corresponde a 10.000u.m.
 - As transferências governamentais para o setor produtivo alcançam o montante de 10.000u.m.
 - O valor do produto interno bruto a preço de mercado corresponde a 200.000u.m.
 - O montante da renda líquida enviada pela economia doméstica para o exterior é de 20.000u.m.
- Utilizando os dados da contabilidade nacional, acima citados, identifique o valor monetário da renda nacional líquida a custo de fatores:
- A) 120.000u.m.
 - B) 140.000u.m.
 - C) 130.000u.m.
 - D) 150.000u.m

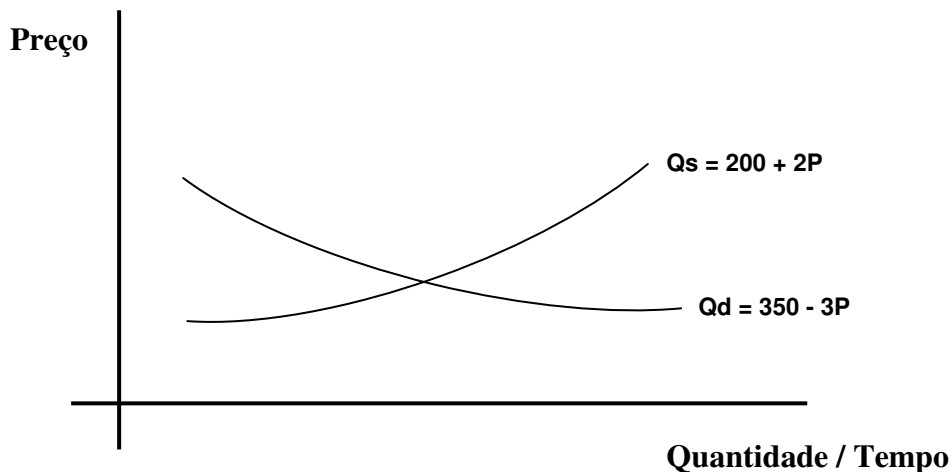
25. Na perspectiva dos princípios teóricos da tributação é verdadeira a afirmativa de que:
- A) os impostos a pagar, não necessariamente, devem equivaler aos benefícios totais que o indivíduo recebe dos gastos públicos.
 - B) a carga tributária, não necessariamente, deve ser distribuída proporcionalmente ao benefício total recebido.
 - C) os impostos a pagar devem equivaler aos benefícios totais que o indivíduo recebe dos gastos públicos.
 - D) os contribuintes, não necessariamente, devem arcar com cargas fiscais que representem igual sacrifício de bem-estar.
26. Considere que determinada economia esteja pontuada por um déficit no orçamento público, de tal modo que as autoridades governamentais deverão:
- A) usar medidas tradicionais no sentido da prática de políticas fiscais expansionistas.
 - B) financiar o déficit público através da redução da carga tributária.
 - C) buscar recursos extra-fiscais pela via da monetização da dívida pública.
 - D) optar pelo uso do open market, praticando política monetária expansionista, vendendo títulos da dívida pública ao setor privado.
27. A lei de Responsabilidade Fiscal, isto é, Lei Complementar Nº 101, de 04.05.2000:
- A) determina que, em ano de eleição, a contratação de operações de crédito por antecipação de receitas orçamentárias pode ser feita até o final do primeiro semestre do último ano de mandato do gestor público.
 - B) resulta em substituição ou revogação da Lei Nº 4.320/64 que normatiza as finanças públicas no País há mais de 36 anos.
 - C) determina que, em ano de eleição, não sejam contratadas operações de crédito por antecipação de receitas orçamentárias, no período do último ano de mandato do gestor público.
 - D) não substitui nem revoga a Lei Complementar Nº 96, de 31.05.1999, denominada Lei Camata II, que trata do estabelecimento de limites para as despesas com pessoal ativo e inativo da União.
28. O Grupo Banco Mundial, organismo internacional que tem como objetivo principal combater a pobreza e melhorar a qualidade de vida dos povos dos países em desenvolvimento, é composto de cinco instituições, destacando-se entre elas a:
- A) Agência Mundial para a Reforma Humanitária – AMRH.
 - B) Agência Multilateral de Garantia ao Investimento – AMGI.
 - C) Agência de Desenvolvimento e Reforma da América Latina – ARLA.
 - D) Agência Internacional para Investimentos Primários – IAD.
29. No Balanço de Pagamentos do Brasil, a Conta Financeira registra os fluxos das transações financeiras entre os residentes e os não-residentes de um país. Identifique, nas opções abaixo, a única que contém a subconta que registra as entradas e saídas de capitais decorrentes de *swaps*, opções e futuros, bem como os prêmios de opções:
- A) Transferências de patrimônio.
 - B) Investimentos unilaterais de capital.
 - C) Movimento de investimento direto.
 - D) Derivativos.

30. Enquanto nas receitas tributárias o Município exerce o poder de tributar, nas receitas partilhadas o que ocorre é a participação do Município, de acordo com critérios predeterminados, no produto da arrecadação de tributos de competência exclusiva da União e do Estado. Nesse caso, tratando-se de Receitas de Transferências Constitucionais, conforme estabelece o Art. 159 – Inciso I, da Constituição Federal de 1988, a União distribui aos municípios parte do produto da arrecadação do Imposto de Renda e do Imposto sobre Produtos Industrializados. Essa transferência refere-se ao Fundo de:
- A) Transferência Compulsória dos Municípios – FTCM.
 - B) Participação dos Municípios – FPM.
 - C) Receita Distributiva Municipal – FRDM.
 - D) Alocação Financeira Municipal – FAFM.
31. Identifique nas opções abaixo a única que contém o tipo de orçamento público onde constam apenas a fixação da despesa e a previsão da receita, sem nenhuma espécie de planejamento das ações do governo, constituindo peça meramente contábil-financeira e um documento de previsão de receita e de autorização de despesas, sem a preocupação com a realização dos programas de trabalho do governo:
- A) Orçamento de Base Única.
 - B) Orçamento Atuarial.
 - C) Orçamento-Programa.
 - D) Orçamento Tradicional.
32. O Art. 29 da Lei de Responsabilidade Fiscal (Lei Complementar nº 101, de 04 de maio de 2000) adota, para efeito da Lei, algumas definições referentes à dívida pública, destacando-se entre elas (Inciso II), a *“representada por títulos emitidos pela União, inclusive os do Banco Central do Brasil, Estados e Municípios”*. Nesse caso, a Lei refere-se à Dívida Pública:
- A) Mobiliária.
 - B) Consolidada.
 - C) Totalizada.
 - D) Titularizada.
33. Em se tratando dos Balanços elaborados, instrumentos utilizados pelo Governo para avaliar a situação de resultados financeiros, orçamentários e/ou patrimonial ao fim de um exercício, um deles caracteriza-se como o *“demonstrativo contábil em que se confrontam, num dado momento, as receitas e despesas orçamentárias, bem como os recebimentos e os pagamentos de natureza extra-orçamentária, conjugados com os saldos em espécie provenientes do exercício anterior, e os que se transferem para o exercício seguinte”*. Nesse caso estamos nos referindo ao Balanço:
- A) Patrimonial Simples.
 - B) Consolidado.
 - C) Financeiro.
 - D) Orçamentário.
34. A classificação orçamentária da receita pública incorpora um grupo de receitas que aumentam somente o patrimônio não duradouro do Estado e que se esgotam dentro do período compreendido pela Lei Orçamentária Anual, sendo este grupo composto por receitas derivadas e originárias, das quais não resulta contraprestação financeira por parte do Estado. Considerando as opções abaixo, assinale a única que contém o grupo de receitas acima referenciado:
- A) Receitas Correntes.
 - B) Receitas Desvinculadas.
 - C) Receitas Admissíveis.
 - D) Receitas Constantes.

35. Com base na Teoria do Consumidor, analise o gráfico abaixo que ilustra uma modificação na posição de equilíbrio do consumidor e marque a alternativa que o representa:






- A) Efeito-Preço.
 B) Efeito-Renda.
 C) Efeito-Substituição.
 D) Efeito-Substituição segundo a abordagem de Slutsky.
36. Tomando por base as informações contidas no gráfico ilustrado abaixo, a alternativa que contém, respectivamente: o preço de equilíbrio, a quantidade de equilíbrio e a elasticidade-preço da demanda para um preço de R\$ 50,00, é:



- A) R\$ 3,00; 260 unidades físicas; e -0,07.
 B) R\$ 30,00; 26 unidades físicas; e -1.
 C) R\$ 30,00; 26 unidades físicas; e 0,75.
 D) R\$ 30,00; 260 unidades físicas; e -0,75.
37. Identifique nas alternativas abaixo, a estrutura de mercado na qual cada firma tem determinado poder sobre a fixação de preços, a existência de substitutos próximos permite aos consumidores alternativas para fugirem de aumentos de preços e, a longo prazo, há uma tendência para a existência de lucros normais:
- A) Concorrência Perfeita.
 B) Concorrência Monopolista.
 C) Oligopólio.
 D) Oligopsônio.

38. O quadro abaixo mostra o Produto Interno Bruto – PIB do Estado do Pará, medido a preço de mercado corrente, em 2005.

PARÁ		
  		
Produto Interno Bruto 2005		
Valor adicionado na agropecuária	3.157.179	mil reais
Valor adicionado na indústria	11.695.676	mil reais
Valor adicionado no serviço	20.439.321	mil reais
Impostos	3.858.286	mil reais
PIB a preço de mercado corrente	39.150.461	mil reais
Fonte: IBGE, Diretoria de Pesquisas, Coordenação de Contas Nacionais		

Com base na teoria econômica, o PIB pode ser expresso por três óticas, quais sejam:

- A) Da produção, do emprego e da renda.
 - B) Da demanda, da oferta e do emprego.
 - C) Da produção, da demanda e da renda.
 - D) Da produção, dos impostos e da renda.
39. Um Sistema Econômico, para concretizar suas transações, deve apresentar dois fluxos: um real e outro nominal. Assim, identifique dentre os itens abaixo, as transações que correspondem ao fluxo nominal:
- 1- Fornecimento de recursos produtivos pelas famílias.
 - 2- Remuneração dos fatores produtivos.
 - 3- Pagamento aos bens e serviços adquiridos.
 - 4- Fornecimento de bens e serviços pelas empresas.

Estão corretos:

- A) 1, 2, 3 e 4.
 - B) 1 e 2, apenas.
 - C) 1 e 3, apenas.
 - D) 2 e 3, apenas.
40. Sobre Sistemas econômicos, identifique as afirmativas abaixo com **V** (verdadeiro) ou **F** (falso):
- () O setor secundário da economia contempla as atividades de transformação e beneficiamento de matéria-prima.
 - () Uma Economia fechada e sem governo apresenta como agentes econômicos apenas famílias e unidades produtoras.
 - () Considera-se mercado o local onde se reúnem ofertantes e demandantes para negociar, excluindo-se desse conceito as transações realizadas em forma virtual (transações via internet).

O correto está em:

- A) V, F, V.
- B) V, V, F.
- C) F, V, V.
- D) V, V, V.