

CONHECIMENTOS BÁSICOS

NAS QUESTÕES NUMERADAS DE 01 A 30, ASSINALE A ÚNICA ALTERNATIVA QUE RESPONDE CORRETAMENTE AO ENUNCIADO.

LÍNGUA PORTUGUESA

LEIA O TEXTO A SEGUIR PARA RESPONDER ÀS QUESTÕES NUMERADAS DE 01 A 04



<http://www.agenciabrasil.gov.br/media/imagens/2007/08/24/1335AC0155.jpg>

Foto publicada no Blog Caros Amigos. <http://blog.ecodebate>

INDIFERENÇA

Mais do que em outras épocas da história da nossa história, vemos a questão do respeito ao meio ambiente como tarefa de urgência. Realizá-la implica uma série de atitudes que envolvem, antes de mais nada, o indivíduo, o seu grupo, a comunidade e os diversos segmentos da sociedade. (...) Pode-se já antecipar, perguntando se tudo o que haverá de constituir a Amazônia, seus problemas e desafios – que parecem estar muito distantes da vida cotidiana para a maioria dos que andam pelas grandes capitais do país e nelas vivem – já seria objeto primeiro da atenção de todos os brasileiros. Assim deveria ser. Porém a realidade dos fatos não é bem essa. O quadro é outro e não o vê diferente quem não o deseja assim. Telhados, móveis, batentes entre tantos outros produtos consumidos por paulistas, cariocas e mineiros, por exemplo, são fabricados com madeira saída diretamente da Floresta Amazônica. E já nos damos tristemente por satisfeitos com esse exemplo, para não falar na indiferença de muitos pelos tons infernais vermelhos e acinzentados queimando nossas matas, um oposto dos oferecidos provocativamente como chamariz a espectadores ofuscados pela sedução a que obrigava a frívola e irresponsável mídia brasileira, em tempos de carnaval de época ou fora de época. (...)

(<http://blog.ecodebate.com.br/2007/09/22/a-incansavel-tragedia-das-queimadas-sem-controle/-texto> adaptado)

01. O texto fala, no início, em “tarefa de urgência”. Nesse contexto, trata-se de:

- A) atitude de defesa do meio ambiente em círculos sociais restritos.
- B) promoção de iniciativas enérgicas por parte do poder estatal.
- C) prática de cobrar de setores do governo suas responsabilidades constitucionais.
- D) exigência de novas atitudes dos indivíduos e dos grupos sociais.

02. Os elementos que constituem a enumeração “... o indivíduo, o seu grupo, a comunidade e os diversos segmentos da sociedade.”, no contexto em que se apresentam:

- A) estão dispostos numa progressão do particular para o geral.
- B) obedecem à seqüência lógica do mais geral para o mais particular.
- C) são todos sinônimos entre si.
- D) são todos eles alternativos e excludentes entre si.

03. Considerando o contexto, é correto afirmar que:

- A) o pronome **o** em “... tudo **o** que haverá ...” é do mesmo tipo do encontrado na frase “O quadro é outro e não **o** vê diferente quem não **o** deseja assim.”
- B) o advérbio **já**, em “Pode-se **já** antecipar ...” indica um grau relativo, tal qual se nota em “E **já** nos damos tristemente por satisfeitos com esse exemplo ...”.
- C) em: “... seria objeto primeiro da atenção de todos os brasileiros.”, o emprego do verbo “ser” no singular justifica-se porque o sujeito do verbo é “tudo”.
- D) em: “Pode-se **já** antecipar, perguntando se ...” a forma verbal “perguntando”, contextualmente, equivale a **caso se possa dizer**.

04. Considerando o contexto, é correto afirmar que:

- A) no final do texto, em “... a que obrigava a frívola e irresponsável mídia brasileira ...”, trocando o termo em destaque por **impunha**, o novo segmento “... a que impunha a forte censura ...” continuaria adequado à norma padrão escrita.
- B) em: “... a que obrigava a frívola e irresponsável mídia ...” a forma verbal “obrigava” denota que o fato ocorrido no passado era habitual.
- C) em: “... espectadores ofuscados pela sedução ...” o termo assinalado exerce a mesma função sintática exercida pelo segmento assinalado em “... que andam pelas grandes capitais do país ...”.
- D) a expressão “... a frívola e irresponsável mídia brasileira ...” constitui o objeto direto do verbo “obrigava”.

LEIA O TEXTO A SEGUIR PARA RESPONDER ÀS QUESTÕES NUMERADAS DE 05 A 10.

RESPEITO À NATUREZA

Buscando desenvolver em crianças e adolescentes atitudes éticas e politicamente corretas, faz duas semanas que uma pequena comunidade de bairro implantou projeto de preservação à qualidade de vida, ao meio ambiente e ao equilíbrio ecológico. Essa é uma causa digna de atenção. Embora existam projetos educativos que estão integrados a programas de proteção ambiental, até então a sociedade civil ainda não priorizara, e nem prioriza, pelo menos como deveria, por insensibilidade, a defesa do meio ambiente. Segundo relatório realizado pelo IMAZON (Instituto para o Homem e Meio Ambiente na Amazônia), estima-se que só a indústria madeireira de São Paulo consuma cerca de 3 milhões e 600 mil metros cúbicos de toras da Amazônia por ano. Essa postura é um dos mais evidentes sinais de agressão ao meio ambiente.

Ao contrário das sociedades indígenas, cuja cultura respeitava a natureza, o homem moderno só começou a perceber a necessidade de combater a poluição quando os efeitos dela lhes caíram sobre a cabeça. Empresários com visão de curto prazo – aqueles inescrupulosos e indiferentes aos danos ao meio ambiente, mesmo tendo também acesso às informações mais lúcidas e seguras sobre o assunto –, deixaram em segundo plano o controle ambiental.

Simple, mas significativas ações que integram um programa maior a ser desenvolvido apresentado pelos dirigentes daquela pequena comunidade, parecem desafiar, então, os poderosos das grandes indústrias. Sem falar que está prevista por eles uma grande campanha nesse sentido e que há possibilidade de eles se unirem a outros centros comunitários, o que fortalecerá o projeto. Ou um confronto. Até hoje ninguém o havia provocado.

(<http://blog.ecoolhar.com.br/2008/01/19/crime-ambiental...> Texto adaptado)

05. A respeito da frase: “Essa **postura** é um dos mais **evidentes** sinais de agressão ao meio ambiente.”, as palavras destacadas poderiam ser substituídas, simultaneamente, sem prejuízo da informação, por:

- A) colocação / perceptíveis.
- B) pose / eficientes.
- C) maneira / equivalentes.
- D) posição / claros.

06. Na frase: “Até hoje ninguém o havia provocado.”, no final do último parágrafo, a:

- A) ênclise é obrigatória, porque está em texto com linguagem informal.
- B) próclise é obrigatória, porque o pronome “o” é precedido de palavra negativa.
- C) próclise não é obrigatória, porque o pronome está antes do verbo “haver” com sentido de existir.
- D) mesóclise é obrigatória porque o verbo haver está no futuro do pretérito.

07. “Empresários com visão de curto prazo – aqueles inescrupulosos e indiferentes aos danos ao meio ambiente, mesmo tendo também acesso às informações mais lúcidas e seguras sobre o assunto –, deixaram em segundo plano o controle ambiental.”

Considerando o trecho acima, é correto afirmar que o (a):

- A) sua organização discursiva é de elementos textuais descritivos.
- B) travessão introduz frase explicativa de termo da oração anterior.
- C) palavra “aqueles” pode ser substituída corretamente por **cujos**.
- D) expressão “mesmo tendo”, contextualmente, expressa condição.

08. A respeito do trecho: “Ao contrário das sociedades indígenas, cuja cultura respeitava a natureza, o homem moderno só começou a perceber a necessidade de combater a poluição quando os efeitos dela lhes caíram sobre a cabeça.”, considerando o seu contexto é correto afirmar que o:

- A) pronome “lhes” estabelece relação coesiva de posse com o seu referente efeito.
- B) coesivo “quando” estabelece com coerência uma relação temporal com informação dada anteriormente.
- C) termo “dela” retoma de forma anafórica a palavra “necessidade”.
- D) adjetivo “só” qualifica o substantivo “homem” e pode ser substituído por somente, criando uma ambigüidade.

09. Considerando o texto “Respeito à Natureza”, julgue os itens subseqüentes:

- 1- No início do texto, o gerúndio em “Buscando” inicia uma oração subordinada que mantém com a principal do período um nexos de circunstância causal.
- 2- No texto, a idéia terminativa da ação sublinhada em “... que estão integrados a programas de proteção ambiental ...” (no primeiro parágrafo), que corresponde, em geral, às formas de pretérito perfeito, opõe-se à idéia não – terminativa do presente na forma sublinhada em: “... ações que integram um programa...” (no último parágrafo), que pode ser interpretada como a ocorrer no futuro.
- 3- Mantém-se a coerência textual, mas altera-se a voz do verbo, de passiva para reflexiva, ao se substituir a construção verbal sublinhada em “... está prevista por eles uma grande campanha ...” por **prevê-se**.
- 4- Em: “Sem falar que está prevista por eles uma grande campanha nesse sentido e que há possibilidade de eles se unirem a outros centros comunitários” o **e** atua como coesivo articulador, uma vez que adiciona dois complementos adverbiais ligados ao verbo “falar”.
- 5- Na oração sem sujeito, grifada em: “... faz duas semanas que uma pequena comunidade ...” a concordância se faz corretamente com o verbo impessoal que assume a 3ª pessoa do singular.

O correto está em:

- A) 1, 2, 3, 4 e 5.
- B) 2, 3 e 4, apenas.
- C) 1, 4 e 5, apenas.
- D) 3, apenas.

10. Considerando o texto “Respeito à Natureza”, julgue os itens subseqüentes:

- 1- A omissão do artigo definido na expressão destacada em “... mesmo tendo também acesso às informações mais lúcidas ...”, semanticamente reforçaria a noção expressa pelo substantivo em plena extensão do seu significado e, gramaticalmente, eliminaria a necessidade do emprego indicativo de crase, resultando na seguinte forma: **acesso a informações** .
- 2- Na passagem: “... programas de proteção ambiental, até então a sociedade civil ainda não priorizara ...”, a preposição “até” revela a aproximação de um limite no tempo, representado por “então” que, por sua vez, tem como referência textual o tempo em que a pequena comunidade de bairro implantou projeto de preservação à qualidade de vida.
- 3- Em: “... estima-se que só a indústria madeireira de São Paulo consoma cerca de 3 milhões ...” o emprego do termo em destaque indica, sintaticamente, uma ação dependente da outra; ao mesmo tempo que, por estar no subjuntivo, denota uma hipótese, algo que não se pode afirmar a certeza.
- 4- Mantêm-se a coerência e a coesão textuais ao deslocar-se, a expressão “... uma pequena comunidade de bairro ...” para o início do período, no primeiro parágrafo, antes da palavra “Buscando”.
- 5- Em: “... quando os efeitos dela lhes caíram sobre a cabeça.”, a expressão em destaque é um eufemismo.

O correto está apenas em:

- A) 1, 2, 3 e 4.
- B) 2, 3 e 5.
- C) 1 e 4.
- D) 2 e 5.

EDUCAÇÃO MATEMÁTICA

11. O movimento que se caracterizou por um ensino de Matemática preocupado, excessivamente, com as abstrações internas à própria Matemática, mais voltadas à teoria do que à prática, foi denominado Matemática:
 - A) para todos.
 - B) Moderna.
 - C) Clássica.
 - D) Progressista.
12. O ensino de Matemática contribui para a formação da cidadania quando é desenvolvido por meio de metodologias que priorizem o (a):
 - A) criação de estratégias, a comprovação, a justificativa, a argumentação, o espírito crítico, e favoreçam o trabalho coletivo, a iniciativa pessoal e a autonomia advinda do desenvolvimento da confiança na própria capacidade de conhecer e enfrentar desafios.
 - B) reprodução de procedimentos, a memorização de regras, a crença não comprovada, a argumentação, o espírito crítico, o favorecimento do trabalho individual, e a autonomia advinda do desenvolvimento da confiança na capacidade de memorizar e não enfrentar desafios.
 - C) desenvolvimento da habilidade de resolver questões de concurso.
 - D) memorização da tabuada, a capacidade de demonstrar resultados e resolver problemas.

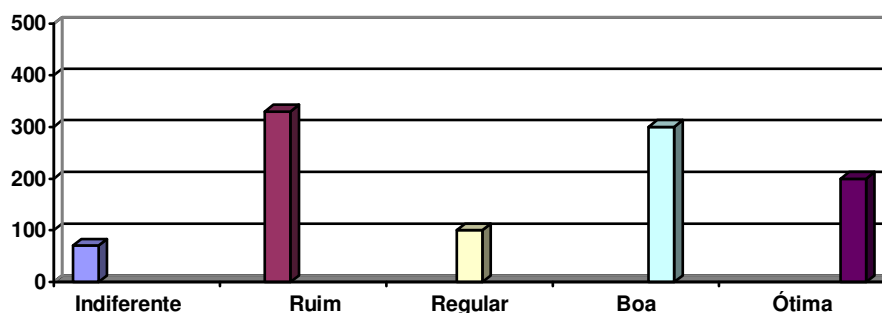
13. Segundo os Parâmetros Curriculares Nacionais para o Ensino de Matemática:

- A) A Etnomatemática procura partir da realidade e chegar à ação pedagógica de maneira artificial, mediante um enfoque cognitivo com forte fundamentação no método científico.
- B) Resolver um problema se resume em compreender o que foi proposto e em dar respostas, aplicando procedimentos adequados.
- C) Os conceitos abordados em conexão com a sua história constituem-se veículos de informação cultural, sociológica e antropológica de grande valor formativo.
- D) Estudos e experiências evidenciam que a calculadora é um instrumento que não contribui para a melhoria do ensino da Matemática.

14. Numa perspectiva de trabalho que considere a criança como protagonista da construção de sua aprendizagem, os papéis do professor de Matemática que mais favorecem a relação professor-aluno e aluno-aluno com o conhecimento matemático são:

- A) Organizador, examinador, controlador e repressor.
- B) Controlador, amigo, profissional e imparcial.
- C) Examinador, observador, resolvidor de questões e comunicador.
- D) Organizador, mediador, controlador e incentivador.

15. O governo de um Estado realizou uma pesquisa acerca do grau de satisfação da população sobre uma certa medida a ser tomada. Durante a pesquisa foram consultadas mil pessoas, que escolheram uma e somente uma das possíveis respostas: ótima, boa, regular, ruim e indiferente. Os resultados da pesquisa estão expressos no gráfico abaixo:



Com base nas informações contidas no gráfico podemos afirmar que o percentual de pessoas consultadas que consideram a medida ótima, regular ou boa, é:

- A) 10%
- B) 20%
- C) 30%
- D) 60%

16. Um conjunto com 10 pacotes contendo a mesma quantidade de redações, de um concurso público, pode ser corrigido por 10 professores, com a mesma capacidade de correção, em 10 dias, trabalhando 6 horas por dia. A quantidade de professores necessários, com a mesma capacidade de correção dos primeiros, para corrigirem em cinco dias, trabalhando 6 horas por dia, 18 desses pacotes de redação é:

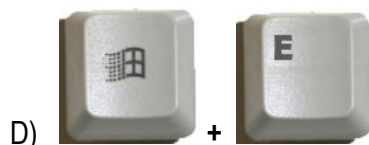
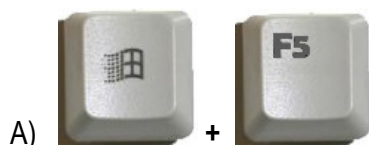
- A) 36
- B) 37
- C) 38
- D) 39

NOÇÕES DE INFORMÁTICA

17. Considerando o gerenciamento de pastas e arquivos em computador, é correto afirmar:

- A) Os arquivos são armazenados em pastas, de forma a organizar o disco rígido de um computador. As pastas podem ser armazenadas em outras pastas, tendo por origem uma pasta raiz, cuja denominação técnica é “diretório /bin”.
- B) As pastas em um sistema de arquivamento possuem propriedades que podem prover segurança quanto ao acesso indevido a seus arquivos.
- C) Os arquivos ditos “executáveis” são aqueles que podem ser editáveis por meio de um editor de textos ou mesmo planilhas eletrônicas.
- D) Pastas que contém arquivos importantes devem ser salvas periodicamente em um outro meio magnético, tal como um CD ou um DVD. Esse processo é denominado “Recover”.

18. O Sistema Operacional *Windows* permite a utilização de teclas de atalho para executar comandos e aplicativos. Um exemplo de teclas de atalho é o pressionamento das teclas “Alt” + “F4” para fechar uma janela ativa. Qual alternativa abaixo apresenta a combinação correta de teclas para executar o aplicativo *Windows Explorer*?



19. Considerando conceitos básicos de *hardware* e *software*, é correto afirmar:

- 1- Os componentes principais de um computador são: processador, memória principal e dispositivos de entrada e saída.
- 2- A memória do tipo ROM (*Read Only Memory*) é uma memória do tipo volátil, ou seja, os dados são perdidos quando a energia elétrica é desligada.
- 3- A Unidade de Controle, um dos componentes da UCP (Unidade Central de Processamento), é a parte do computador encarregada de executar as operações aritméticas sobre os dados, com a utilização de dígitos binários.
- 4- Um programa de computador é um conjunto de instruções, logicamente ordenadas, escrito em uma linguagem de programação, com o objetivo de solucionar determinado problema.

O correto está apenas em:

- A) 1 e 2.
- B) 2 e 3.
- C) 3 e 4.
- D) 1 e 4.

20. Quanto à mala direta, um dos recursos do *Microsoft Word*, é correto afirmar:

- 1- O documento principal, em uma operação de mala direta no *Microsoft Word*, é o documento que contém o texto e elementos gráficos que são iguais em cada versão do documento mesclado.
- 2- Uma fonte de dados é um arquivo que contém as informações a serem mescladas em um documento. Por exemplo, a lista de nomes e endereços que você deseja usar em uma mala direta, ou seja, ela contém as informações individuais de cada destinatário.
- 3- Um campo mesclado é um espaço reservado que é inserido na fonte de dados, e que será substituído por um campo do documento principal, quando os documentos forem mesclados.
- 4- Um campo mesclado é identificado no documento principal por meio do seu nome, delimitado por um caractere especial "\$". Por exemplo, pode-se inserir em um documento principal o campo mesclado \$nome\$, para ser substituído no momento da mesclagem do documento.

O correto está apenas em:

- A) 1 e 3.
- B) 2, 3 e 4.
- C) 2 e 4.
- D) 1 e 2.

21. Sobre os dispositivos de armazenamento de dados e periféricos de um computador, é correto afirmar:

- 1- O DVD é um tipo de disco óptico utilizado para armazenamento de imagens digitalizadas, bem como de outros dados digitais.
- 2- O CD-ROM e a impressora são dispositivos orientados para a comunicação do usuário com o computador, considerados dispositivos de entrada de dados para o computador.
- 3- Uma das formas de interação entre o computador e o usuário ocorre por meio do teclado e monitor de vídeo.
- 4- O *pendrive* é um dispositivo de armazenamento de dados, e uma de suas utilizações é armazenar cópias de arquivos de computador.
- 5- O *scanner* e os discos magnéticos são dispositivos de armazenamento de dados, utilizados no computador para entrada e saída de dados.

O correto está apenas em:

- A) 2, 3 e 5.
- B) 3, 4 e 5.
- C) 1, 3 e 4.
- D) 1, 2 e 4.

22. Considere a planilha *Excel* abaixo em que são apresentados três produtos, com os seus respectivos preços unitários (coluna *Preço*), quantidades (coluna *Qtde*) e valor total (coluna *Total*) correspondente à multiplicação entre o preço unitário e a quantidade:

	A	B	C	D
1	Produto	Preço	Qtde	Total
2	Lápis	R\$ 0,57	4	R\$ 2,28
3	Caneta	R\$ 1,20	10	R\$ 12,00
4	Papel	R\$ 9,34	1	R\$ 9,34
5	<i>Soma total</i>			R\$ 23,62

Sobre esta planilha, é correto afirmar:

- 1- Para formatar os valores do *Preço* com o R\$, basta selecionar a coluna B e clicar sobre o ícone “estilo de moeda” na barra de ferramenta “Formatação”.
- 2- A *Soma total* pode ser obtida com a seguinte expressão =SOMA(D2:D4).
- 3- A borda na parte inferior da planilha pode ser obtida por meio da opção “Borda e Sombreamento”, do Menu “Ferramentas”.
- 4- O cálculo do *Total* para o *Produto Caneta* pode ser feito da seguinte forma =B3*C3.

O correto está apenas em:

- A) 1, 2 e 3.
- B) 2, 3 e 4.
- C) 1, 2 e 4.
- D) 1, 3 e 4.

LEGISLAÇÃO EDUCACIONAL

23. Considerando o que dispõe a Lei nº 9.795/99, que institui a Política Nacional de Educação Ambiental, esta deve ser desenvolvida na educação em geral e na educação escolar. Em se tratando, especificamente, da Educação Ambiental no Ensino Formal, é correto afirmar:

- 1- A educação ambiental deve ser implantada como disciplina específica no currículo de ensino.
- 2- Nos cursos de formação e especialização técnico-profissional, em todos os níveis, deve ser incorporado conteúdo que trate da ética ambiental das atividades profissionais a serem desenvolvidas.
- 3- A dimensão ambiental deve constar dos currículos de formação de professores, em todos os níveis e em todas as disciplinas.
- 4- Os professores em atividades serão isentos de formação complementar em suas áreas de atuação, no que diz respeito aos princípios e objetivos da Política Nacional de Educação Ambiental.

O correto está apenas em:

- A) 1, 2 e 3.
- B) 2 e 3.
- C) 1 e 4.
- D) 3 e 4.

24. Considerando o que dispõe a LDBEN nº 9.394/96, é correto afirmar sobre a educação básica:

- A) Sua organização acontecerá somente por semestres e ciclos, com base na idade, na competência e em outros critérios, sempre que o interesse do processo de aprendizagem recomendar.
- B) Poderão organizar-se classes, ou turmas, com alunos de séries distintas, com níveis equivalentes de adiantamento na matéria, para o ensino de todas as disciplinas.
- C) Tem por finalidades desenvolver o educando, assegurar-lhe a formação comum indispensável para o exercício da cidadania e fornecer-lhe meios para progredir no trabalho e em estudos posteriores.
- D) Os currículos da Educação Infantil e Ensino Fundamental devem ter uma base nacional comum, a ser complementada por uma parte diversificada.

25. As Diretrizes Curriculares Nacionais para o Ensino Fundamental (Resolução CEB nº 2/1998) constituem o documento legal que traça uma direção para que as escolas reflitam sobre suas propostas pedagógicas. Como eixo norteador das propostas pedagógicas das escolas, as diretrizes definem os seguintes princípios:

- 1- Princípios Éticos da Autonomia, da Responsabilidade, da Solidariedade do respeito ao bem comum.
- 2- Princípios Pedagógicos que articulem diferentes áreas do currículo sem considerar que sua forma integradora se efetiva em espaços e tempos, por meio de atividades realizadas por crianças e adultos.
- 3- Princípios Políticos dos Direitos e Deveres da Cidadania, do Exercício da Criticidade e do Respeito à ordem Democrática.
- 4- Princípios Estéticos da Sensibilidade, Criatividade e Diversidade de manifestações artísticas e culturais.

O correto está em:

- A) 1, 3 e 4, apenas.
- B) 1 e 2, apenas.
- C) 2, 3 e 4, apenas.
- D) 1, 2, 3 e 4.

26. De acordo com as Diretrizes Curriculares Nacionais para a Educação Infantil (Resolução CEB nº 1/1999), as instituições de Educação Infantil deverão:
- A) promover práticas de educação e cuidados, que possibilitem a integração entre os aspectos físicos, emocionais, afetivos, cognitivo/lingüísticos e sociais da criança, entendendo que ela é um ser completo, total e indivisível.
 - B) organizar estratégias de avaliação, através da verificação da aprendizagem, por meio de instrumentos avaliativos diversificados, com o objetivo de promoção para o Ensino Fundamental.
 - C) reconhecer as crianças como seres íntegros, que aprendem a ser e conviver com todos independentemente do ambiente em que estão inseridas. Para tanto, a escola deve manter constantemente ações estruturadas com conteúdos básicos.
 - D) garantir o ambiente de gestão democrática por parte dos educadores, num contexto de atenção individual com os profissionais da educação.

LEGISLAÇÃO DO CENTRO DE REFERÊNCIA EM EDUCAÇÃO AMBIENTAL

27. A Escola Bosque Prof. Eidorfe Moreira oferece à coletividade e ministra cursos nos níveis de:

- 1- Educação Infantil e Ensino Fundamental.
- 2- Ensino Médio com habilitações profissionalizantes.
- 3- Ensino Médio com formação tecnológica.
- 4- Ensino Fundamental com habilitações profissionalizantes.

O correto está apenas em:

- A) 1, 3 e 4.
- B) 2 e 3.
- C) 1 e 2.
- D) 2, 3 e 4.

28. A estrutura básica de gestão do Centro de Referência em Educação Ambiental – Escola Bosque Prof. Eidorfe Moreira é constituída pelos seguintes órgãos deliberativos e executivos:

- 1- Conselho Mantenedor, Conselho Consultivo e Presidência.
- 2- Conselho Diretivo, Presidência e Coordenadorias Especializadas.
- 3- Conselho Consultivo e Conselho Deliberativo.
- 4- Presidência e Coordenadorias Especializadas.
- 5- Conselho Mantenedor, Presidência e Coordenadorias Especializadas.

O correto está apenas em:

- A) 3 e 4.
- B) 1, 3 e 5.
- C) 2 e 3.
- D) 3, 4 e 5.

29. Constituem atribuições do Conselho Deliberativo do Centro de Referência em Educação Ambiental – Escola Bosque Prof. Eidorfe Moreira:

- 1- Zelar pelo desempenho qualitativo da entidade, promover a imagem da instituição e a política de intercâmbio nacional e internacional.
- 2- Analisar a proposta anual de trabalho, a programação orçamentária e a proposta de política educativa e científica.
- 3- Analisar a abrangência de atuação do Centro em termos de cursos, atividades e projetos, sob proposta da Presidência.
- 4- Sustentar processos avaliativos institucionais permanentes, internos e externos, com vistas a garantir a excelência da instituição.
- 5- Exercer a fiscalização administrativa, contábil e financeira das atividades do Centro.

O correto está apenas em:

- A) 1, 2 e 3.
- B) 2, 3 e 4.
- C) 1, 4 e 5.
- D) 2, 4 e 5.

30. O Centro de Referência em Educação Ambiental – Escola Bosque Prof. Eidorfe Moreira conta em sua estrutura com as seguintes Coordenadorias:

- 1- Coordenadoria de Relações Institucionais e Coordenadoria de Relações Públicas.
- 2- Coordenadoria de Planejamento e Pesquisa e Coordenadoria Administrativa.
- 3- Coordenadoria de Desenvolvimento Comunitário e Coordenadoria de Relações Públicas.
- 4- Coordenadoria Administrativa e Coordenadoria de Relações Institucionais.
- 5- Coordenadorias Pedagógicas e Coordenadoria de Desenvolvimento Comunitário

O correto está apenas em:

- A) 1, 3 e 5.
- B) 2 e 5.
- C) 2, 3 e 4.
- D) 1 e 2.

CONHECIMENTOS ESPECÍFICOS

NAS QUESTÕES NUMERADAS DE 31 A 50, ASSINALE A ÚNICA ALTERNATIVA QUE RESPONDE CORRETAMENTE AO ENUNCIADO.

31. "Ordenamento pesqueiro é um conjunto de ações empreendidas para o uso sustentado dos recursos pesqueiros". Nesse sentido é correto afirmar que a (as):
- A) competência e a responsabilidade pelo ordenamento são da sociedade organizada que explora os recursos pesqueiros.
 - B) competência e a responsabilidade pelo ordenamento são do poder público.
 - C) medidas de ordenamento pesqueiro só podem ocorrer mediante a solicitação da sociedade organizada.
 - D) responsabilidade pela concessão de exploração dos recursos pesqueiros é da Confederação Nacional dos Pescadores.
32. Analise as medidas de ordenamento dos recursos pesqueiros para a bacia Amazônica. Em relação às medidas deste ordenamento, afirma-se que:
- A) nesta bacia, é permitida a pesca com rede-de-espera com malha inferior a 50mm entre nós opostos.
 - B) a localização das redes deve ser a menos de 50m de confluência de rios, fechando mais de 1/3 da largura.
 - C) nesta bacia ocorre defeso para reprodução de peixes de piracema e para o pirarucu.
 - D) é permitido o arrasto ativo com redes de emalhar.
33. A Resolução nº 54, do Conselho Estadual de Meio Ambiente – COEMA, de 24/10/2007, homologou a lista de espécies da flora e da fauna ameaçadas no estado do Pará. Com base nesta lista qual a espécie que está CRITICAMENTE EM PERIGO?
- A) pitu (*Macrobrachium carcinus*).
 - B) cascudo-zebra (*Hypancistrus zebra*).
 - C) peixe-boi-marinho (*Trichechus manatus*).
 - D) cação-limão (*Negaprion brevirostris*).
34. A Portaria nº 08, de 2 de fevereiro de 1996, do Ibama, estabelece normas gerais para o exercício da pesca na bacia do rio Amazonas. Em relação a essa Portaria, é correto afirmar que o tamanho mínimo de captura para o...
- A) pirarucu (*Arapaima gigas*) é de 150cm.
 - B) surubim (*Pseudoplatystoma fasciatum*) é de 100cm.
 - C) carapari (*Pseudoplatystoma tigrinum*) é de 100cm.
 - D) tambaqui (*Colossoma macropomum*) é de 45cm.
35. A "Amazônia azul" é a fronteira brasileira no mar. A alternativa que faz corretamente alusão a esta assertiva é:
- A) A área pretendida da Amazônia Azul é, aproximadamente, três vezes maior do que a área da Amazônia verde (Amazônia brasileira).
 - B) A área da Zona Econômica Exclusiva é a mesma da Amazônia Azul.
 - C) A largura do Mar Territorial brasileiro, contada a partir das linhas de base, é de 12 milhas náuticas.
 - D) O Mar Territorial brasileiro, mais a Plataforma Continental estendida, caracterizam a imensa Amazônia Azul.

36. As colônias de pescadores constituem as organizações clássicas de representação dos pescadores no Brasil. Com relação às colônias é correto afirmar:
- A) No âmbito estadual, as colônias de pescadores artesanais estão vinculadas a uma Federação.
 - B) A Constituição de 1988 tornou obrigatória a filiação do pescador à Colônia.
 - C) A colônia de pescadores do município de Belém foi a primeira colônia instituída no estado do Pará.
 - D) As primeiras colônias de pescadores no estado do Pará remonta ao final da década de 1950.
37. Analise as características das espécies encontradas nas unidades produtoras de alevinos no Brasil e assinale a alternativa correta:
- A) Carpa-capim (*Ctenopharyngodon idella*) é onívora e cresce lentamente quando comparada com as outras espécies de carpa.
 - B) Carpa-prateada (*Hypophthalmichthys molitrix*) é rústica ao manejo, especialmente quando a temperatura estiver baixa.
 - C) Tambaqui (*Colossoma macropomum*) cresce lentamente em temperaturas abaixo de 22°C e pode morrer quando abaixo de 16 °C.
 - D) Pacu-caranha (*Piaractus mesopotamicus*) é um peixe que apesar de reofílico desova naturalmente em cativeiro.
38. As propriedades físicas do solo de maior importância para a aqüicultura são: a textura, a permeabilidade e a resistência. Assim sendo, marque a alternativa correta:
- A) A permeabilidade é a propriedade que o solo apresenta de permitir a retenção de água ou ar.
 - B) A argila molhada possui uma resistência à compressão três vezes maior que a mistura de argila molhada mais areia.
 - C) Os solos turfosos são os mais recomendados para cultivo de animais aquáticos.
 - D) A textura do solo se refere às proporções relativas de partículas de diversos tamanhos.
39. Considerando-se que, no Brasil, as espécies de mexilhões mais comuns para o consumo humano são *Perna perna* e *Mytella falcata*, é correto afirmar que:
- A) o melhor local para a instalação do cultivo é na desembocadura dos rios.
 - B) os mexilhões, como todos os bivalves são animais hermafroditos.
 - C) o controle de incrustantes por método químico pode ser por banho em água doce ou banho em solução salina.
 - D) a produção de sementes em laboratório é fácil e de baixo custo.
40. Num laboratório de camarões marinhos, onde existam as atividades de reprodução, maturação e larvicultura, deverá haver uma estrutura mínima necessária à realização de cada uma das etapas de produção. Considerando-se esta assertiva, é correto afirmar que:
- A) as salas de organismos/alimentos são: o cepário e a sala de produção dos probióticos.
 - B) as salas de apoio logístico são: a sala de desinfecção, a sala de descapsulação e eclosão de artêmias e a sala de avaliação.
 - C) o cepário serve para manutenção das cepas de macroalgas.
 - D) são chamadas de salas de manipulação de camarões: a sala de maturação, a sala de desova, a sala de eclosão e a sala de larvicultura.

41. A nutrição representa até 60% dos custos totais de produção de camarões de água doce. Qual a alternativa correta com relação à nutrição e alimentação destes animais?
- A) As proteínas servem de matéria-prima para construir músculos, sangue, cutícula e todas as partes do corpo dos camarões.
 - B) A quantidade e o tipo de vitaminas exigidas pelos camarões independem da idade e das taxas de crescimento dos mesmos.
 - C) O fornecimento de ração, abaixo da quantidade necessária, não é responsável pelo surgimento de enfermidades.
 - D) O único problema de fornecer ração acima da quantidade necessária está relacionado com o fator econômico.
42. Com relação às espécies de peixes de água doce utilizadas em piscicultura, é correto afirmar que a (as):
- A) tilápias são as espécies mais cultivadas no mundo.
 - B) espécie mais cultivada no Brasil é a carpa-comum (*Cyprinus carpio*).
 - C) espécie mais cultivada no Brasil é o tambaqui (*Colossoma macropomum*).
 - D) carpas são as espécies mais cultivadas no mundo.
43. Com relação às pescarias da região Norte, é correto afirmar que a:
- A) pesca na região amazônica destaca-se pela riqueza de espécies, pela quantidade de pescado capturado e pela dependência da população tradicional a esta atividade.
 - B) captura do pargo (*Lutjanus purpureus*) e da lagosta-vermelha (*Panulirus argus*) vêm crescendo na região devido à sobrepesca desses recursos na costa Central do Brasil.
 - C) pesca artesanal é pouco importante em termos percentuais de produção quando comparada com a pesca industrial.
 - D) frota industrial que atua na pesca de cerco desembarca no estado do Maranhão.
44. Considerando-se que “A frota industrial brasileira é composta de subfrotas especializadas, que atuam na exploração de determinados grupos de recursos pesqueiros, formados por uma ou mais espécies”, é correto afirmar que a pesca:
- A) de arrasto de fundo que atua na plataforma continental, tem como exemplos de espécie-alvo: linguados e camarões.
 - B) de espinhel de fundo tem como exemplos de espécie-alvo: espadarte, albacoras e agulhões.
 - C) de cerco tem como exemplos de espécie-alvo: peixe-batata e merluza.
 - D) com armadilhas (covos) tem como exemplos de espécie-alvo: pescada-amarela e gurijuba.
45. Quanto à conservação do pescado pela salga, afirma-se que:
- A) no preparo de pescado salgado é permitida apenas a adição de cloreto de sódio.
 - B) pescado prensado é o produto obtido pela prensagem do pescado, sendo proibido para este tipo de produto a adição de cloreto de sódio.
 - C) a qualidade do pescado salgado na Amazônia é favorecida pelos fatores climáticos.
 - D) o sal comum causa a plasmólise e bloqueia o núcleo das proteínas, desnaturando as enzimas.
46. Com relação à avaliação das propriedades organolépticas de produtos de pescado, é correto afirmar que:
- A) a capacidade de avaliação dos membros de um painel sensorial independente dos ruídos estranhos que lhes dispersem a atenção.
 - B) numa escala hedônica o provador avalia o quanto gostou ou desgostou de um determinado produto.
 - C) o “flavor” é uma sensação mista, porém unitária, que envolve os sentidos da visão e olfato.
 - D) os seis sentidos ou receptores são utilizados na determinação da qualidade do pescado.

47. Com relação ao filé de peixe, afirma-se que:

- A) a máquina de filetagem tem nos seus baixos custos de aquisição e facilidade de manutenção os principais benefícios.
- B) o rendimento alcançado na obtenção dos filés é função da espécie de pescado, de seu sexo e do seu tamanho.
- C) os chamados filés cortados em “V” aumentam o rendimento, em carne, do peixe.
- D) a produção de filés em “V”, sem pele, é mais rápida do que a produção de filés tradicionais.

48. A estratégia a ser seguida pelo produtor rural pode ser de Sobrevivência, Manutenção, Crescimento ou Desenvolvimento. Assim sendo, é correto afirmar:

- A) Estratégia de Sobrevivência: o produtor deve aumentar o empreendimento, comprar equipamentos e parar as atividades que estão dando prejuízo.
- B) Estratégia de Manutenção: o produtor deve manter a propriedade em bom estado para aproveitar oportunidades futuras.
- C) Estratégia de Crescimento: o produtor deve aproveitar as oportunidades do ambiente e vender equipamentos e manter a produtividade.
- D) Estratégia de Desenvolvimento: o produtor deve investir em equipamento e diminuir a produtividade.

49. A seleção consciente do que deve ser ensinado é o primeiro passo a ser dado para a construção de uma aprendizagem significativa na escola, uma vez que a clareza sobre o que vamos ensinar permitirá, em cada etapa ou nível de ensino, delimitar as expectativas de aprendizagem, das quais dependem – tanto os critérios de avaliação quanto o nível de exigência. Para tanto, é necessário:

- 1- definir um perfil de saída de cada etapa de ensino e assegurar esforços para compreender os processos de construção de conhecimentos das crianças e adolescentes.
- 2- realizar um diagnóstico do que os alunos já sabem e dos conhecimentos que vão construindo ao longo do período.
- 3- adotar uma atitude permanente de observação e registro de informações qualitativas sobre o que as crianças e os adolescentes estão aprendendo.
- 4- planejar tanto metas coletivas de ensino e avaliação da aprendizagem, quanto aquelas programadas para indivíduos ou grupos de estudantes que merecem atendimento diferenciado em relação ao conjunto da turma.

Estão corretos os itens:

- A) 1, 2 e 4, somente.
- B) 1, 3 e 4, somente.
- C) 2 e 3, somente.
- D) 1, 2, 3 e 4.

50. Tradicionalmente, as práticas de avaliação desenvolvidas na escola têm se constituído em práticas de exclusão. Para que não tenhamos essa prática excludente, é preciso que os professores reconheçam a necessidade de avaliar com diferentes finalidades, entre elas:

- 1- conhecer as crianças e os adolescentes, considerando as características da infância e da adolescência e o contexto extra-escolar.
- 2- identificar os conhecimentos prévios dos estudantes, nas diferentes áreas do conhecimento e trabalhar a partir deles.
- 3- verificar se os alunos aprenderam o que foi ensinado e decidir não retomar os conteúdos àqueles que não aprenderam.
- 4- saber se as estratégias de ensino estão sendo eficientes e modificá-las quando necessário.

Estão corretos os itens:

- A) 2 e 3, somente.
- B) 3 e 4, somente.
- C) 1, 2 e 4, somente.
- D) 1, 2, 3 e 4.